



社 会

7 下のレポートは、ある生徒が興味をもった文化遺産について調べてまとめたものの一部である。次の(1)～(5)に答えなさい。(13点)

世界文化遺産	
<p>パチカン サン・ピエトロ大聖堂</p>  <p>パチカンは全カトリック教会の総本山であり、<u>ローマ教皇</u>を元首とする国である。世界最大のキリスト教建築物であるサン・ピエトロ大聖堂は、324年に創建された。</p>	<p>イスファハン イマームモスク</p>  <p>イスファハンは、<u>イラン</u>の中部に位置する都市である。青を基調とした幾何学模様のタイルに覆われ、イスラム建築の中でも屈指の美しさを誇る。</p>
日本の無形文化遺産	
<p>小千谷縮・越後上布</p>  <p>小千谷縮は、<u>新潟県</u>の小千谷市を中心に、越後上布は南魚沼市を中心に生産される麻の織物である。聖武天皇が使用した道具や楽器などが保管されていた東大寺の(<u> </u>)の宝庫にも「越後の麻布」という記録が残っている。</p>	<p>アイヌ古式舞踊</p>  <p><u>アイヌ</u>民族の伝統的な舞踊(サロロン リムセ 鶴の踊り)アイヌの人々によって傳承されている歌と踊りで、アイヌの主要な祭りや家庭での行事などに踊られる。</p>

(1) 11世紀末に下線部⑥の呼びかけにより、聖地エルサレムをイスラム教の勢力から取り戻すために組織された軍隊を何というか、書きなさい。

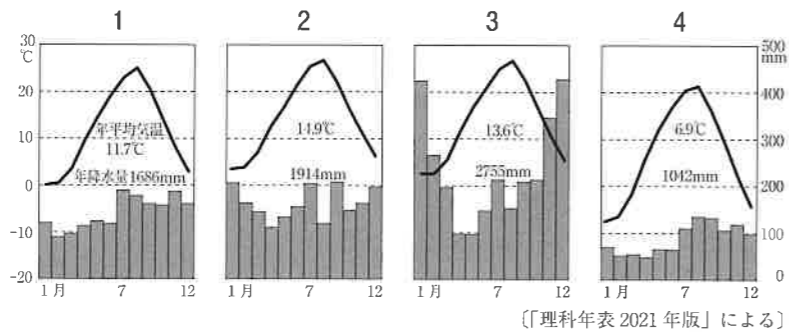
(2) 右の資料は、下線部⑦、ベトナム、フランス、アメリカの家畜頭数を表している。下線部⑧の家畜頭数を表しているものを、資料中の1～4の中から一つ選び、その番号を書きなさい。

資料

	牛(千頭)	豚(千頭)	羊(千頭)	鶏(百万羽)
1	6060	19616	—	383
2	94805	78658	5230	1972
3	18151	13510	7105	238
4	5194	—	41304	1091

〔世界国勢図会 2021/22〕による

(3) 下の1～4は、旭川市、秋田市、上越市、鳥取市のいずれかの雨温図を表している。下線部⑨の都市の一つである上越市の雨温図として適切なものを、1～4の中から一つ選び、その番号を書きなさい。



〔理科年表 2021年版〕による

(4) () にあてはまる語を書きなさい。

(5) 下線部⑩について述べた下の文章中の にあてはまる語を書きなさい。

2019年に制定されたアイヌ民族支援法では、アイヌ民族が 民族として法的に位置付けられた。この法律の下で、民族としての誇りが尊重される社会の実現が目指されている。

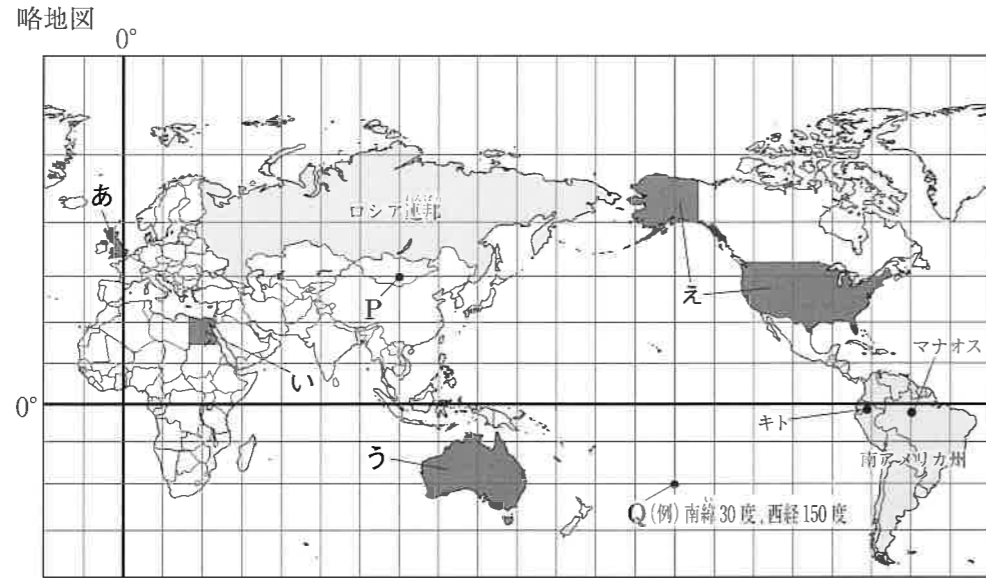
注 意

- 1 問題用紙は「始めなさい」という合図があるまで開いてはいけません。
- 2 問題用紙は表紙を入れて8ページあり、これとは別に解答用紙が1枚あります。
- 3 受検番号は、検査開始後、解答用紙の決められた欄に記入しなさい。
- 4 机の上に置けるものは、受検票・鉛筆(シャープペンシルも可)・消しゴム・鉛筆削りです。
- 5 筆記用具の貸し借りはいけません。
- 6 問題を読むとき、声を出してはいけません。
- 7 印刷がはっきりしなくて読めないときや、筆記用具を落としたときなどは、だまって手をあげなさい。
- 8 「やめなさい」という合図ですぐに書くのをやめ、筆記用具を置きなさい。

答えの書き方

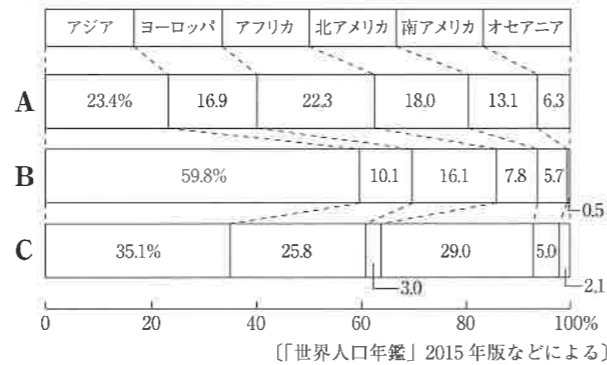
- 1 答えは、問題の指示に従って、すべて解答用紙に記入しなさい。
- 2 答えはていねいに書きなさい。答えを書き直すときは、きれいに消してから書きなさい。

1 下の略地図や資料を見て、次の(1)～(5)に答えなさい。(14点)

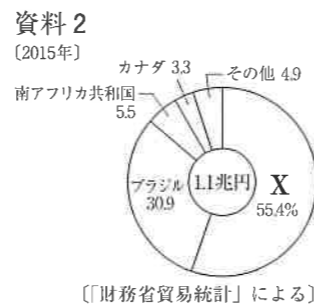


- (1) 略地図中のロシア連邦の北部に広がる針葉樹の森林を何とよぶか、書きなさい。
 (2) 略地図中のP点の緯度と経度を、Q点の例を参考に書きなさい。
 (3) 資料1は、面積、人口、GDP(国内総生産)の世界の州別割合を表している。資料1中のA～Cは、それぞれ面積、人口、GDPのどれを表しているか。適切な組み合わせを、次の1～6の中から一つ選び、その番号を書きなさい。資料1 (注) ロシア連邦は、ヨーロッパ州にふくむ。

	A	B	C
1	人口	面積	GDP
2	GDP	人口	面積
3	面積	GDP	人口
4	人口	GDP	面積
5	GDP	面積	人口
6	面積	人口	GDP



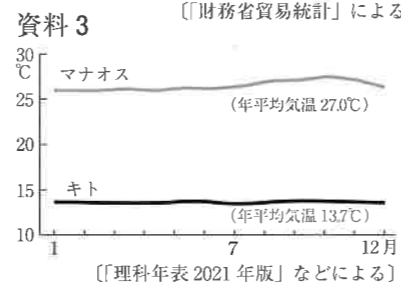
- (4) 資料2は、日本における鉄鉱石の輸入相手国ごとの輸入額の割合を表している。資料2中のXにあてはまる国として適切なものを、略地図中のあ～えの中から一つ選び、その記号を書きなさい。また、その国名を書きなさい。



- (5) 略地図中の南アメリカ州について、次のア、イに答えなさい。

ア さとうきびやとうもろこしなどの植物原料から作られ、地球温暖化対策になると注目されている燃料を何とよぶか、書きなさい。

イ 資料3は、略地図中のキトとマナオスの月平均気温を表している。ほぼ同緯度に位置するマナオスに比べて、キトの気温が低い理由を書きなさい。



6 下の表は、ある生徒が暮らしと経済についてまとめたものである。次の(1)～(6)に答えなさい。(14点)

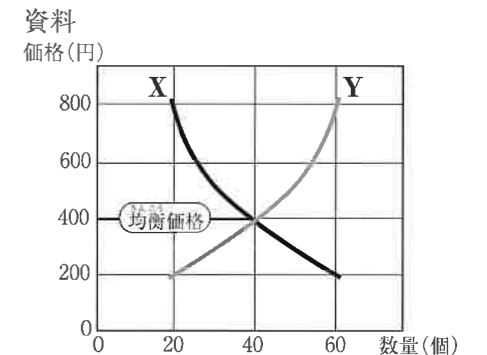
消費生活	私たちが消費する ㉔ 商品 ^{しょうひ} は、農家や工場、商店などで生産され、卸売業者や小売業者によって消費者に届けられる。 消費とは、私たちが商品を受け取る代わりに、お店にお金を支払うように、 ㉕ 商品とお金のやりとりでつながっている。
消費者主権	私たちが買い物をするときには、 ㉖ 企業の広告にたよることが多い。 ㉗ 消費者が自分の意思と判断で、適切な商品を自由に選んで購入することが必要である。
価格の決まり方	㉘ 商品の価格は、消費者の買う量と生産者の売る量との関係で変化する。 電気やガス、水道などの価格は、国や地方公共団体が決定や認可 ^{にんか} をしている。
さまざまな税金	所得税や相続税などの直接税は、所得が高い人ほど、所得や財産などに対する税金の割合を高くする、累進課税 ^{らいしん} の方法が採られている。 ㉙ 消費税などの間接税は、所得が低い人ほど、所得にしろる税金の割合が高くなるという逆進性がある。

- (1) 下線部**㉔**について、電車に乗ったり美容室で髪を切ったりといった、形の無い商品をサービスというのに対して、食品や衣類といった、形のある商品を何とよぶか、書きなさい。
 (2) 下線部**㉕**をするとき、売る側と買う側との間で成立している合意を何とよぶか、書きなさい。
 (3) 下線部**㉖**が果たすべき社会的責任として適切でないものを、次の1～4の中から一つ選び、その番号を書きなさい。
 1 法令を守り、情報を公開すること。
 2 公開市場操作を行い、景気を安定させること。
 3 従業員の生活を安定させることや消費者の安全を守ること。
 4 教育や文化、環境保護などの面で社会に貢献すること。
 (4) 下線部**㉗**について述べた下の文章中の□にあてはまる語をカタカナ4字で書きなさい。

消費者それぞれが各自にとっての社会的課題の解決を考慮したり、そうした課題に取り組む事業者を応援しながら消費生活を行うことを□消費という。リサイクルの商品やフェアトレードの商品、被災地の商品などを選ぶことで、持続可能な社会の実現に貢献することができる。

- (5) 下線部**㉘**について、右の資料は、需要量・供給量・価格の関係を表している。下の文章中の(A)～(C)にあてはまる語句の組み合わせとして適切なものを、次の1～4の中から一つ選び、その番号を書きなさい。

曲線Xは、(A)曲線である。価格が800円するとき、商品は(B)。やがて、価格は(C)し、需要量と供給量が一致するような価格に落ち着いていく。



- 1 A—需要 B—売れ残る C—下落 2 A—需要 B—売り切れる C—上昇
 3 A—供給 B—売れ残る C—上昇 4 A—供給 B—売り切れる C—下落
 (6) 下線部**㉙**について、この理由を「すべての国民が、」に続けて、所得という語を用いて書きなさい。

5 下の文章は、ある生徒が地方自治と私たちの生活についてまとめたものである。次の(1)～(4)に答えなさい。(14点)

私たちは毎日の生活を、自分たちが住む地域という社会で営んでいる。地域は住民自身によって運営されるべきであり、そのために国から自立した地方公共団体を作るという原則が、**㉞日本国憲法**に明確に示されている。地方自治は、住民の生活に身近な民主主義を行う場であり、「民主主義の(㉟)」とよばれている。**㉟地方公共団体の首長**が、都道府県知事と市町村長である。首長は、その**㉞地方公共団体の予算**を作って地方議会に提出し、地方議会が議決した予算を実行したり、地方公共団体の税金を集めたりする仕事を担当する。

(1) 下線部**㉞**について、次のア、イに答えなさい。

ア 資料1中の(A), (B)にあてはまる語句を、それぞれ書きなさい。

イ 第12条中の**公共の福祉**により、人権の制限が認められる場合がある。下のX、Yの人権が制限される例を、次の1～6の中からそれぞれ一つ選び、その番号を書きなさい。

X 労働基本権 Y 表現の自由

- 1 他人の名譽を傷つける行為の禁止
- 2 企業の価格協定(カルテル)などの禁止
- 3 不備な建築の禁止
- 4 無資格者による営業の禁止
- 5 道路や空港建設のための土地の収用
- 6 公務員のストライキ禁止

(2) (㉟)にあてはまる語を書きなさい。

(3) 下線部**㉟**について述べた文として適切でないものを、次の1～4の中から一つ選び、その番号を書きなさい。

- 1 首長は、議会が議決した条例や予算を拒否して審議のやり直しを求めることができる。
- 2 議会は、首長の不信任の議決をすることができる。
- 3 住民がリコールを求めて集めた署名に基づく住民投票で過半数の賛成があれば、首長は解職される。
- 4 議会は、住民が直接選挙で選んだ議員の中から首長を指名することができる。

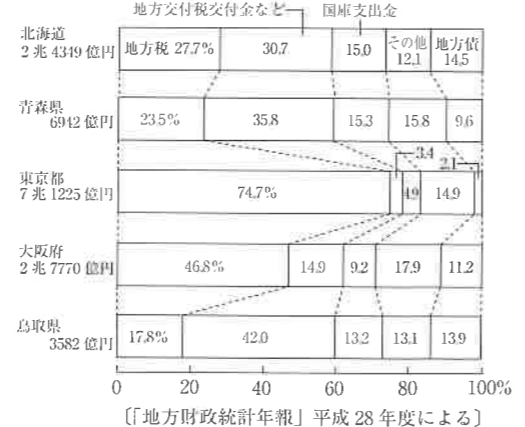
(4) 下線部**㉞**について、資料2は、主な都道府県の歳入とその内訳を表している。資料2中の地方交付税交付金について述べた下の文中の[]に入る適切な内容を書きなさい。

自主財源だけでまかなえない分を補う依存財源のうち、[]のために国から配分されるのが地方交付税交付金である。

資料1

前文 日本国民は、正当に(A)された国会における代表者を通じて行動し、…
 第3条 天皇の国事に関するすべての行為には、内閣の(B)を必要とし、内閣が、その責任を負ふ。
 第12条 この憲法が国民に保障する自由及び権利は、国民の不断の努力によつて、これを保持しなければならない。又、国民は、これを濫用してはならないのであつて、常に**公共の福祉**のためにこれを利用する責任を負ふ。

資料2



2 下の表は、ある生徒が中国・四国地方、近畿地方、関東地方についてまとめたものである。次の(1)～(6)に答えなさい。(15点)

	中国・四国地方	近畿地方	関東地方
産業	瀬戸内工業地域で生産された工業原料は、瀬戸内海を利用して船で全国の工業都市に運ばれる。	戦後、阪神工業地帯では、沿岸部の製鉄所や石油化学コンビナートなどが生産の中心になった。	東京湾の臨海部には、大工場が立ち並び、(㉞)工業地帯や京葉工業地域が形成されている。
他地域との結び付き	高速道路や鉄道の建設により、人々の行動や物の移動の範囲が広がった。	大阪、(㉟)京都、神戸などを中心に(㉞)大都市圏が形成され、人や物の移動が盛んである。	都市の機能が極集中する(㉞)東京には、郊外からもたくさんの人々が鉄道を利用して通勤・通学している。
人口、都市・村落	過疎に直面する市町村では、地域の実状に応じた ㉞町おこし・村おこし が行われている。	海と山にはさまれ、都市の発展に限界のあった神戸市では、 ㉞海と山との一体的な開発 が行われた。	首都である東京では、住宅問題やゴミ問題など、さまざまな都市問題を抱えている。

(1) (㉞)にあてはまる語を書きなさい。

(2) 下線部**㉟**では、店の看板、建物の高さ、デザインなどを規制する条例が定められている。このような条例が定められている理由を、景観という語を用いて書きなさい。

(3) 下線部**㉞**について、資料1は、日本の総人口に占める三大都市圏の人口の割合を表している。京都府が位置する大都市圏を表しているものを、資料1中のX～Zの中から一つ選び、その記号を書きなさい。また、その大都市圏名を書きなさい。

資料1

総人口	1億2807万人	X	Y	Z	その他
		28.2%	14.4	8.9	48.5

〔住民基本台帳人口要覧〕平成28年版による

(4) 下線部**㉞**について述べた下の文中の[]にあてはまる語を、カタカナ5字で書きなさい。

都心と郊外を結ぶ鉄道が集中する新宿、池袋、渋谷などは、[]駅として多くの人が利用するため、朝夕の通勤・通学時間帯にとっても混雑する。

(5) 下線部**㉞**について、資料2は、高知県高岡郡の町おこしに活用されている水田を表している。このような山の斜面などに階段状に造られた水田を何というか、書きなさい。



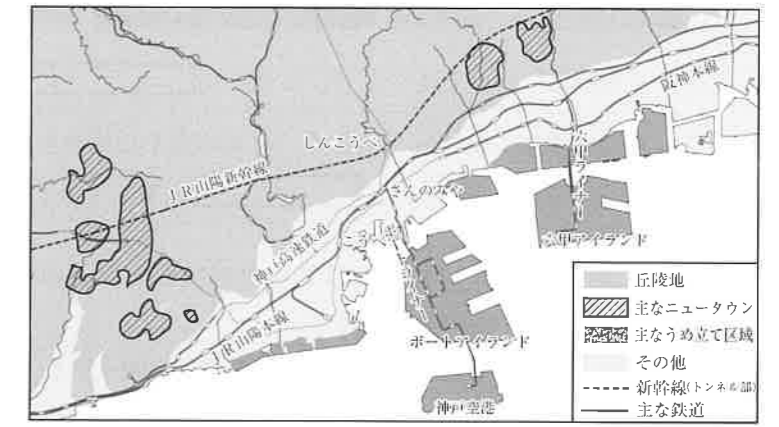
資料2

(6) 下線部**㉞**について、資料3は、

資料3

神戸市の主なニュータウンとうめ立て区域を表している。神戸市ではどのような開発が行われたのか、資料3を参考にして、次の2語を用いて書きなさい。

丘陵地 うめ立て



3 下の表は、ある生徒が歴史の学習で興味をもった出来事についてまとめたものである。次の(1)～(6)に答えなさい。(15点)

- (1) 下線部㉔について述べた文として適切なものを、次の1～4の中から一つ選び、その番号を書きなさい。
- 1 聖徳太子らが大王(天皇)を中心とする政治制度を整えようとした。
 - 2 中大兄皇子らが新しい支配の仕組みを作る改革を始めた。
 - 3 聖武天皇が仏教の力にたよって国家を守るために、東大寺を建てた。
 - 4 桓武天皇が政治を立て直すために、都を平安京に移した。
- (2) 下線部㉕によって認められた貴族や寺院の私有地を何というか、書きなさい。
- (3) 下の資料は、下線部㉖の後に鎌倉幕府が出した法令の一部である。この法令を何というか、書きなさい。

資料

領地の質入れや売買は、御家人の生活が苦しくなるもとなので、今後は禁止する。
…御家人以外の武士や庶民が御家人から買った土地については、売買後の年数に関わりなく、返さなければならない。

- (4) 下線部㉗の様子を表しているものとして適切なものを、次の1～4の中から一つ選び、その番号を書きなさい。



- (5) 下線部㉘について述べた下の文章中の [] に入る適切な内容を書きなさい。

水野忠邦は、みずのただくに 儉約令を出して、町人の派手な風俗を取りしまり、政治批判や風紀を乱す小説の出版を禁止した。また、[] ため、営業を独占している株仲間解散を命じた。

- (6) [A]～[C] にあてはまる出来事として適切なものを、次の1～6の中からそれぞれ一つ選び、その番号を書きなさい。
- 1 ローマ帝国が成立する
 - 2 隋が中国を統一する
 - 3 コロンブスが西インド諸島に到達する
 - 4 ロシア革命が起こる
 - 5 アヘン戦争が起こる
 - 6 唐がほろびる

世紀	日本と世界の主な出来事
7	㉔大化の改新
8	㉕壘田永年私財法
9	坂上田村麻呂が胆沢城を築く
10	[A]
11	藤原道長が摂政になる
12	源頼朝が征夷大將軍になる
13	㉖モンゴル襲来
14	南朝と北朝が統一される
15	㉗応仁の乱 [B]
16	キリスト教の伝来
17	鎖国の体制が固まる
18	寛政の改革 ㉘フランス革命
19	[C] ㉙天保の改革

4 下の文章は、ある生徒が食生活の歴史について、カレーライスをテーマとしてまとめたものである。次の(1)～(6)に答えなさい。(15点)

「カレー」という言葉をはじめて紹介したのは、福沢諭吉だといわれる。諭吉は1860年、㉚日米修好通商条約を結ぶ手続きをするためにアメリカに派遣された。アメリカで諭吉は一冊の辞書を手に入れ、帰国後、日本語に訳した。その中に「カレー」を意味する言葉があった。

㉛明治時代になると、文明開化によって、食生活にも西洋料理が取り入れられ、カレーライスはイギリス料理として紹介された。カレーライスは、大鍋で一度に大量に作る事ができるため、軍隊での料理で大いに活用された。㉜徴兵制によって、兵役の義務が課せられた人々が、除隊後にカレーライスの味と作り方をふるさとに持ち帰った。

大正時代には、カレーライスは一般家庭にも広く普及した。また、1923年9月1日に発生した(㉝)の後の復興の中で、西洋料理を提供する食堂が急増し、カレーライスは人気料理として、多くの人々に食べられた。

しかし、1931年の㉞満州事変から、戦争の時代に入ると、スパイスの輸入が制限されるようになり、カレーライスは食卓から姿を消した。戦後、カレー粉の製造が再開され、㉟1950年代半ばには固形のカレールーが開発された。また、高度経済成長期には、レトルトカレーも販売され、カレーライスは人気料理の一つになった。

- (1) 下線部㉚が結ばれたときの江戸幕府の大老は誰か、人物名を書きなさい。
- (2) 下線部㉛の様子について述べた文として適切でないものを、次の1～4の中から一つ選び、その番号を書きなさい。
- 1 民主主義の教育の基本を示す教育基本法などが作られた。
 - 2 れんが造りなどの欧米風の建物が増え、道路にはランプやガス灯がつけられた。
 - 3 太陽暦が採用され、1日を24時間、1週間を七日とすることになった。
 - 4 活版印刷の普及で、日刊新聞や雑誌が発行されるようになった。
- (3) 下線部㉜や殖産興業など、欧米諸国に対抗するため、経済を発展させ軍隊を強くする政策を何というか、書きなさい。
- (4) (㉝) にあてはまる語を書きなさい。
- (5) 下線部㉞の後に起こった次の1～3の出来事を年代の古い順に並べ、その番号を書きなさい。
- 1 日本軍が、アメリカの軍事基地があるハワイの真珠湾を攻撃した。
 - 2 日本は、ドイツ、イタリアと日独伊三国同盟を結んだ。
 - 3 日本軍と中国軍が、北京郊外の盧溝橋付近で武力衝突を起こした。

(6) 右の資料は、下線部㉟の日本の外交に関する出来事を表している。資料中の [] に入る適切な内容を、次の2語を用いて書きなさい。

調印 国交

西暦	主な出来事
1951年	アメリカなど48か国とサンフランシスコ平和条約を結んだ。 アメリカと日米安全保障条約を結んだ。
1956年	[] により、日本は国際連合に加盟し、国際社会に復帰した。