

【英語】

2 次の(1), (2)に答えなさい。(20点)

(1) 次のア, イの対話の( )に入る最も適切な語を, 下の1~5の中からそれぞれ一つ選び, その番号を書きなさい。

- ア A : I usually take pictures when I ( ) the zoo. I have many pictures of animals.  
 B : Oh, please show them to me.
- イ A : Why are you cleaning your room?  
 B : Because I am going to ( ) my friend to my house tomorrow.

- 1 invite    2 cry    3 mean    4 visit    5 listen

(2) 次の英文は, 養護教諭のイトウ先生 (Ms. Ito) と, 中学生のリョウタ (Ryota) の対話の一部です。これを読んで, あとのア~ウに答えなさい。\*印の語には, 対話のあとに(注)があります。

- Ms. Ito : Good morning, Ryota. You don't look well today. Did something happen to you?  
 Ryota : Yes, could you listen to me? I wasn't hungry this morning, so [ ]  
 My mother always tells me to eat three \*meals in a day. I know she worries about me, but I wanted to eat more after dinner last night and I ate \*snacks.  
 [ A ]
- Ms. Ito : I see what happened to you. I understand how your mother felt. You shouldn't eat too much food \*late at night. If you really want to eat something, you can eat bananas, \*yogurt, and \*jelly. They are good for your \*digestion.
- Ryota : All right. [ B ]
- Ms. Ito : That's good. Thinking about when we eat is also important. We shouldn't eat for two hours before going to bed.
- Ryota : I have never thought about that.
- Ms. Ito : ① We ( care    need    of    take    to ) our health. We should think about when and what we eat. ② Thinking about ( keep    will    us    them    help ) our health.
- Ryota : I see. I'll think about these two things if I get hungry. I won't eat too much at night and I \*promise that I'll eat three meals. Thank you, Ms. Ito.
- Ms. Ito : You're welcome.

- (注) meal(s) 食事    snack(s) おやつ    late 遅く    yogurt ヨーグルト  
 jelly ゼリー    digestion 消化    promise ~を約束する

- ア 上の対話が成立するように, [ ]に入る英文を一つ書きなさい。
- イ 上の対話が成立するように, [ A ], [ B ]に入る最も適切なものを, 次の1~5の中からそれぞれ一つ選び, その番号を書きなさい。
- I'll eat dinner with you.
  - I was thinking about when I should eat.
  - I'll try to eat them if I am hungry.
  - I ate them at dinner last night.
  - I ate them too much before going to bed.

ウ 下線部①, ②について, 文の意味が通るように, ( )内の語をすべて用いて, 正しい順序に並べかえて書きなさい。

【数学】

3 次の(1)~(5)に答えなさい。(20点)

(1) 次のア~ウを計算しなさい。

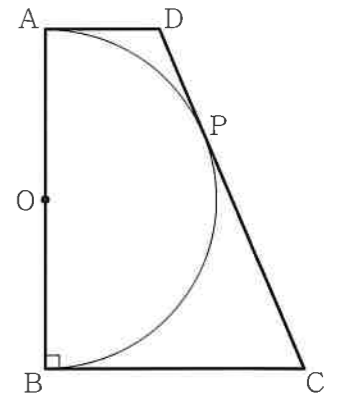
ア  $(-2) \times 3$                       イ  $3x^2y \div 6xy^3$                       ウ  $\sqrt{54} \div \sqrt{2} - \frac{6}{\sqrt{3}}$

(2)  $x$  についての方程式  $3x - a = 2(x - a) + 1$  の解が3のとき,  $a$  の値を求めなさい。

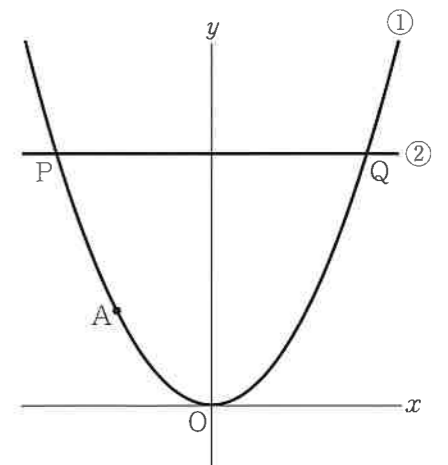
(3) 下のデータは, 図書委員 A~I が1か月間に借りた本の冊数を表したものである。このとき, 第3四分位数を求めなさい。

| 図書委員       | A | B | C | D | E | F | G | H | I |
|------------|---|---|---|---|---|---|---|---|---|
| 借りた本の冊数(冊) | 1 | 5 | 3 | 2 | 3 | 8 | 9 | 6 | 4 |

(4) 右の図のように,  $AD \parallel BC$ ,  $\angle ABC = 90^\circ$  の台形 ABCD があり, 辺 AB を直径とする半円は, 辺 CD と点 P で接している。AD = 4 cm, BC = 9 cm のとき, 半円の半径を求めなさい。



(5) 下の図で, ①は関数  $y = \frac{1}{3}x^2$  のグラフ, ②は直線  $y = 8$  である。点 A は①上の点で  $x$  座標が  $-3$  であり, ①と②の交点を P, Q とする。次のア, イに答えなさい。ただし, 座標軸の単位の長さを 1 cm とする。



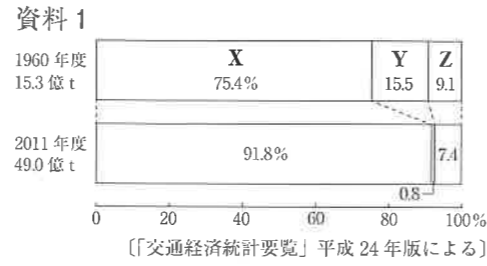
ア ①の関数について,  $x$  の変域が  $-3 \leq x \leq 2$  のとき,  $y$  の変域を求めなさい。

イ  $\triangle APQ$  の面積を求めなさい。

【社会】

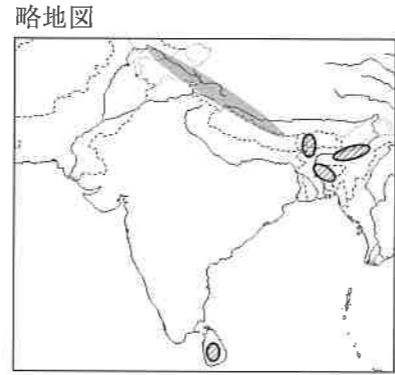
4 次の(1)～(5)に答えなさい。(20点)

(1) 資料1は、日本国内の貨物輸送の変化を表したものである。資料1中のX～Zが表している貨物輸送の組み合わせとして適切なものを、次の1～4の中から一つ選び、その番号を書きなさい。



- 1 X-自動車 Y-船舶 Z-鉄道  
2 X-鉄道 Y-船舶 Z-自動車  
3 X-自動車 Y-鉄道 Z-船舶  
4 X-船舶 Y-自動車 Z-鉄道

(2) 右の略地図について、次のア、イに答えなさい。



- ア 〇の山脈を何というか、書きなさい。  
イ 〇の地域で主に生産される作物として適切なものを、次の1～4の中から一つ選び、その番号を書きなさい。  
1 米 2 茶 3 小麦 4 綿花

(3) 右の年表を見て、次のア～ウに答えなさい。

年表

|                |    |   |    |      |    |    |    |    |    |    |    |    |
|----------------|----|---|----|------|----|----|----|----|----|----|----|----|
| 世紀             | 8  | 9 | 10 | 11   | 12 | 13 | 14 | 15 | 16 | 17 | 18 | 19 |
| 時代区分           | 古代 |   |    | 中世   |    |    |    | 近世 |    |    |    |    |
| 社会の仕組みの特徴による区分 | a  |   |    | b    |    |    |    | c  |    |    |    |    |
| 政権の所在地による区分    | 奈良 |   |    | 安土桃山 |    |    |    | d  |    |    |    |    |

- ア 唐の都の長安にならった平城京が造られたのは何世紀か、年表を参考にして、書きなさい。  
イ 承久の乱が起こった時代を、年表中のa～dの中から一つ選び、その記号を書きなさい。また、その時代の名称を書きなさい。

ウ 近世に栄えた文化について述べた下の文中の□にあてはまる語を書きなさい。

17世紀末から18世紀はじめころ、京都や大阪を中心とする上方では、経済力を持った町人をにない手とする新しい文化が栄え、この時期の年号から□文化とよばれる。

(4) 独占禁止法に基づいて、企業の監視、指導を行っている行政機関を何というか、書きなさい。

(5) 資料2は、衆議院と参議院を比較してまとめたものである。次のア、イに答えなさい。

資料2

|      |                             |                           |
|------|-----------------------------|---------------------------|
|      | 衆議院                         | 参議院                       |
| 議員定数 | 465人                        | 245人                      |
| 任期   | 4年(解散がある)                   | 6年(3年ごとに半数を改選)            |
| 選挙権  | 18歳以上                       | 18歳以上                     |
| 被選挙権 | 25歳以上                       | (A)歳以上                    |
| 選挙区  | 小選挙区<br>289人<br>(B)<br>176人 | 選挙区<br>147人<br>(B)<br>98人 |

ア (A)、(B)にあてはまる数字と語の組み合わせとして適切なものを、次の1～4の中から一つ選び、その番号を書きなさい。

- 1 A-25 B-大選挙区  
2 A-25 B-比例代表  
3 A-30 B-大選挙区  
4 A-30 B-比例代表

イ 二院制が採られている理由について述べた下の文中の□、□に入る適切な内容を、それぞれ書きなさい。

定数や任期、選挙制度が異なる議院を置くことで、□がより広く国会に届けられ、また、慎重な審議によって□こともできる。

【国語】

1 次の(1)、(2)に答えなさい。(20点)

(1) 次のア～ウの——の漢字の読みがなを書きなさい。また、エ～カの——のカタカナの部分を書き改めなさい。また、エ～カ

- ア 自然の恩恵を受ける。 イ 国が管轄する施設を訪れる。  
ウ ポスターを壁に貼る。 エ ビダンとして語り継がれる。  
オ 落ち着いて深くコキユウする。 カ 白鳥のムれを見つめる。

(2) 次の文章を読んで、あとのア～エに答えなさい。

真理を目指す対話は、けっして全体主義的なものではありません。対話は画一的な考えの押し付けになることはなく、まったく新しい考えや見方を私たちにもたらしてくれます。もしもどちらかが自分の考えを相手に強制するとしたら、それはもはや対話ではなく説得か強要です。それを拒否する自由な精神が、初めて真理を目指すことができるはずで

対話は自立した個人の間で初めて成立するものだからです。  
言葉が現実と私たちのあり方を作り出すように、真理に向けて言葉を投げかけることで、私たちは今のあり方を超えていくのです。クリエイティブイティ、創造性という言葉はよく聞きますが、対話をもたらす制作こそがその名に値するはずで

では、創り出すとは何でしょう。  
あなたが私と対話で言葉を交わしていくなかで、はじめはどちらも思いもかけていなかった考え方が生み出されます。そこに生まれた言葉は、どちらかが最初から持っていた考えではありません。また、それは、どちらか一方が他方に提示したというより、二人の間で生まれ出たものではないでしょうか。さらに言うと、言葉を新たな子供として生み出したのは、私たちが行っている対話なのです。対話から生まれる言葉は、どちらか一方では作り出せないものです。それは二人のものですらく、二人から離れて自立した、新たな生命をもって生きていく言葉なのです。

それは、とりわけ書き残され、読み継がれることで、普遍性を手に入れ永遠の命を宿します。対話こそ、私たちが有限な人間が永遠という次元に関わる瞬間なのです。

—— 納富信留『対話の技法』より ——

ア □に入る最も適切な語を、次の1～4の中から一つ選び、その番号を書きなさい。

- 1 まるで 2 ぜび 3 むしろ 4 まさか

イ 対話は自立した個人の間で初めて成立する □とありますが、どのようなことを表しているかを次のようにまとめました。

最も適切な語句を本文中から四字でそのまま抜き出して書きなさい。

対話は、説得や強要といった一方の考えを他方に □ものではなく、自由な精神において行われること。

ウ 永遠という次元 □とありますが、どのようなことを表しているかを次のようにまとめました。 □に入る適切な内容を二十字以内で書きなさい。

対話から □ことによって、普遍性をもつようになり、永遠の命を得ること。

エ この文章について述べたものとして最も適切なものを、次の1～4の中から一つ選び、その番号を書きなさい。

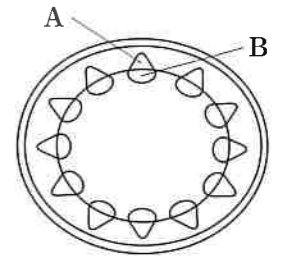
- 1 文献からの引用を示すことで、根拠の妥当性を補強して説明している。  
2 比喩的な表現でイメージを膨らませ、理解が深まるように説明している。  
3 分析した結果を順序立てて提示し、複雑な内容を簡潔に説明している。  
4 主張に対する反論を想定して、多くの視点から検証を交えて説明している。

問題は次のページから始まります。  
下書きなどが必要なときに、自由に  
使いなさい。

【理科】

5 次の(1)～(4)に答えなさい。(20点)

(1) 右の図は、ある植物の茎の横断面を模式的に表したものである。  
次のア、イに答えなさい。



ア 図のような茎をもつ植物として最も適切なものを、次の1～4  
の中から一つ選び、その番号を書きなさい。

- |          |        |
|----------|--------|
| 1 トウモロコシ | 2 アブラナ |
| 3 イネ     | 4 ユリ   |

イ 葉でつくられた養分が通るのは、図のA、Bのどちらか、その  
記号を書きなさい。また、その名称を書きなさい。

(2) 日本の天気について、次のア、イに答えなさい。

ア 春と秋は、日本列島付近を高気圧と低気圧が交互に通過することによって、晴れと雨の天気が  
周期的にくり返されることが多い。このとき日本列島付近を通過する高気圧を何というか、その  
名称を書きなさい。

イ 下の文は、台風の進路と高気圧の関係について述べたものである。文中の①、②に  
入る語の組み合わせとして最も適切なものを、次の1～4の中から一つ選び、その番号を書きなさい。

夏から秋にかけて、①の勢力が②ので、台風は日本に近づくことが多くなる。

- |            |       |             |       |
|------------|-------|-------------|-------|
| 1 ① 太平洋高気圧 | ② 強まる | 2 ① シベリア高気圧 | ② 強まる |
| 3 ① 太平洋高気圧 | ② 弱まる | 4 ① シベリア高気圧 | ② 弱まる |

(3) 下の文章は、エネルギーの変換について述べたものである。次のア、イに答えなさい。

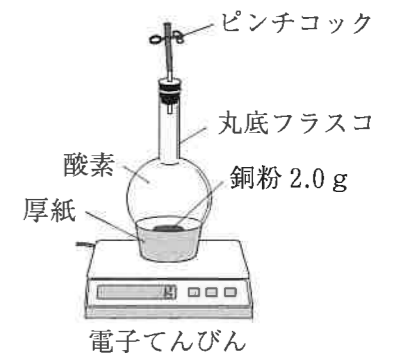
斜面上に置いた小球を静かにはなすと、小球のもつ位置エネルギーは、斜面を下ることで  
にやり変わるが、位置エネルギーと の和である力学的エネルギー  
は保存される。しかし、実際には、摩擦力や空気の抵抗がはたらき、他のエネルギーに変換される  
ため、力学的エネルギーは保存されない。

ア に共通して入る適切な語を書きなさい。

イ 下線部について、このとき、小球のもつ力学的エネルギーが変換されるエネルギーとして適切な  
ものを、次の1～4の中からすべて選び、その番号を書きなさい。

- |          |           |           |          |
|----------|-----------|-----------|----------|
| 1 音エネルギー | 2 電気エネルギー | 3 化学エネルギー | 4 熱エネルギー |
|----------|-----------|-----------|----------|

(4) 右の図のように、銅粉 2.0 g を入れた丸底フラスコを酸素で  
満たし、ピンチコックで閉じて、丸底フラスコ全体の質量を  
はかった。次に、この丸底フラスコを加熱した。丸底フラスコが  
冷えてから、再び丸底フラスコ全体の質量をはかったところ、質量  
は変化していなかった。次のア、イに答えなさい。



ア 下線部のように、化学変化の前後において、物質全体の質量  
が変化しない法則を何というか、書きなさい。

イ 加熱した後の丸底フラスコの中の粉末をすべて取り出して  
質量をはかったところ、質量が 2.3 g だった。最初に入れた  
銅粉 2.0 g のうち、酸素と反応しなかった銅粉は何 g と考え  
られるか、求めなさい。ただし、増えた質量は、すべて銅と  
結びついた酸素の質量であり、銅と酸素は、4:1 の質量の比  
で化合するものとする。

## 学力検査問題

### 注 意

- 1 問題用紙は「始めなさい」という合図があるまで開いてはいけません。
- 2 問題用紙は表紙を入れて7ページあり、これとは別に解答用紙が1枚あります。
- 3 3ページは国語、4ページは英語、5ページは数学、6ページは社会、7ページは理科の問題です。
- 4 受検番号は、検査開始後、解答用紙の決められた欄に記入しなさい。
- 5 机の上に置けるものは、受検票・鉛筆（シャープペンシルも可）・消しゴム・鉛筆削り・分度器の付いていない定規（三角定規を含む）・コンパスです。
- 6 筆記用具の貸し借りはいけません。
- 7 問題を読むとき、声を出してはいけません。
- 8 印刷がはっきりしなくて読めないときや、筆記用具を落としたときなどは、だまって手をあげなさい。
- 9 「やめなさい」という合図ですぐに書くのをやめ、筆記用具を置きなさい。

### 答えの書き方

- 1 答えは、問題の指示に従って、すべて解答用紙に記入しなさい。  
(国語は縦書きで書くこと。英語、数学、社会、理科は横書きで書くこと。)
- 2 答えはていねいに書きなさい。答えを書き直すときは、きれいに消してから書きなさい。
- 3 計算などには、問題用紙の余白を利用しなさい。